

**МИНИСТЕРСТВО**  
**экологии и рационального природопользования**  
**Красноярского края**

**П Р И К А З**

«20» апреля 2022 г.

г. Красноярск

№ 44-517-09

1. В соответствии со статьей 43 Водного кодекса Российской Федерации, статей 106 Земельного кодекса Российской Федерации, Федеральным законом от 30.03.1999 № 52-ФЗ «О санитарно-эпидемиологическом благополучии населения», Положением о министерстве экологии и рационального природопользования Красноярского края, утвержденным постановлением Правительства Красноярского края от 28.11.2017 № 715-п, на основании санитарно-эпидемиологического заключения Управления Федеральной службы по надзору в сфере защиты прав потребителей и благополучия человека по Красноярскому краю от 28.04.2021 № 24.49.31.000.Т.000330.04.21, с учетом заключений министерства строительства Красноярского края от 05.03.2022 № 77-82-824/10, министерства сельского хозяйства и торговли Красноярского края от 17.03.2022 № 77-79-336, министерства промышленности, энергетики и жилищно-коммунального хозяйства Красноярского края от 05.03.2022 № 77-78-558 и проекта зоны санитарной охраны водозабора подземных вод МУП «УККР», расположенного по адресу: Красноярский край, Северо-Енисейского район, п. Брянка, ул. Школьная, 44 (скважина № 5-эг), разработанного обществом с ограниченной ответственностью «Центр экологических разработок и аудита» в 2021 году (прилагается), установить зону санитарной охраны источника питьевого и хозяйственно-бытового водоснабжения водозабора подземных вод Муниципального унитарного предприятия «Управление коммунальным комплексом Северо-Енисейского района» (далее – МУП «УККР»), расположенного по адресу: Красноярский край, Северо-Енисейского район, п. Брянка, ул. Школьная, 44 (скважина № 5-эг), согласно приложению № 1.

2. Установить режим зоны санитарной охраны источника питьевого и хозяйственно-бытового водоснабжения водозабора подземных вод МУП «УККР», расположенного по адресу: Красноярский край, Северо-Енисейского район, п. Брянка, ул. Школьная, 44 (скважина № 5-эг), согласно приложению № 2.

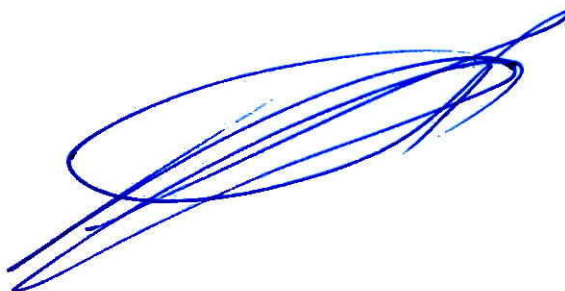
3. Возложить обязанность по возмещению убытков, в том числе упущенной выгоды, причиненных ограничением прав в связи с установлением зоны санитарной охраны источника питьевого и хозяйственно-бытового водоснабжения водозабора подземных вод МУП «УККР», расположенного по адресу: Красноярский край, Северо-Енисейского район, п. Брянка,

ул. Школьная, 44 (скважина № 5-эг), предусмотренных статьей 57.1 Земельного кодекса Российской Федерации, на собственника указанного в пункте 1 приказа объекта – МУП «УККР». Обязанность по возмещению убытков возникает со дня внесения в Единый государственный реестр недвижимости сведений об установлении зоны санитарной охраны источника питьевого и хозяйственно-бытового водоснабжения водозабора подземных вод МУП «УККР», расположенного по адресу: Красноярский край, Северо-Енисейского район, п. Брянка, ул. Школьная, 44 (скважина № 5-эг).

4. Направить копию настоящего приказа МУП «УККР».

5. Приказ вступает в силу со дня подписания.

Министр



П.Л. Борзых



**Зоны санитарной охраны источника питьевого и хозяйственно-бытового водоснабжения водозабора подземных вод МУП «УККР», расположенного по адресу: Красноярский край, Северо-Енисейского район, п. Брянка, ул. Школьная, 44 (скважина № 5-зг)**

**1. Описание границы первого пояса зоны санитарной охраны**

Граница первого пояса зоны санитарной охраны от водозаборной скважины во всех направлениях 30 м.

**Каталог координат границы первого пояса зоны санитарной охраны**

Раздел 1

Сведения об объекте		
№ п/п	Характеристики объекта	Описание характеристик
1	2	3
1	Местоположение объекта	Красноярский край, Северо-Енисейский р-н, Брянка п
2	Площадь объекта ± величина погрешности определения площади ( $P \pm \Delta P$ ), м <sup>2</sup>	2838 ± 19
3	Иные характеристики объекта	1. Ограничения использования объектов недвижимости установлены СанПиН 2.1.4.1110-02 Зоны санитарной охраны источников водоснабжения и водопроводов питьевого назначения

Раздел 2

Сведения о местоположении границ объекта					
1. Система координат МСК-167					
2. Сведения о характерных точках границ объекта					
Обозначение характерных точек границ	Координаты, м		Метод определения координат характерной точки	Средняя квадратическая погрешность положения характерной точки (Mt), м	Описание обозначения точки на местности (при наличии)
	X	Y			
1	2	3	4	5	6
1	977096.03	133887.28	Картометрический метод	0.1	-
2	977094.47	133893.39	Картометрический метод	0.1	-
3	977091.68	133899.04	Картометрический метод	0.1	-
4	977087.77	133903.99	Картометрический метод	0.1	-
5	977082.91	133908.02	Картометрический метод	0.1	-
6	977077.33	133910.95	Картометрический метод	0.1	-
7	977071.26	133912.65	Картометрический метод	0.1	-
8	977064.96	133913.06	Картометрический метод	0.1	-

## Сведения о местоположении границ объекта

## 1. Система координат МСК-167

## 2. Сведения о характерных точках границ объекта

Обозначение характерных точек границ	Координаты, м		Метод определения координат характерной точки	Средняя квадратическая погрешность положения характерной точки (M <sub>t</sub> ), м	Описание обозначения точки на местности (при наличии)
	X	Y			
			метод		
9	977058.72	133912.14	Картометрический метод	0.1	-
10	977052.81	133909.96	Картометрический метод	0.1	-
11	977047.48	133906.58	Картометрический метод	0.1	-
12	977042.97	133902.18	Картометрический метод	0.1	-
13	977039.47	133896.93	Картометрический метод	0.1	-
14	977037.14	133891.07	Картометрический метод	0.1	-
15	977036.08	133884.85	Картометрический метод	0.1	-
16	977036.34	133878.55	Картометрический метод	0.1	-
17	977037.89	133872.44	Картометрический метод	0.1	-
18	977040.69	133866.79	Картометрический метод	0.1	-
19	977044.60	133861.84	Картометрический метод	0.1	-
20	977049.45	133857.82	Картометрический метод	0.1	-
21	977055.04	133854.89	Картометрический метод	0.1	-
22	977061.11	133853.18	Картометрический метод	0.1	-
23	977067.40	133852.78	Картометрический метод	0.1	-
24	977073.64	133853.69	Картометрический метод	0.1	-
25	977079.56	133855.88	Картометрический метод	0.1	-
26	977084.89	133859.25	Картометрический метод	0.1	-
27	977089.40	133863.65	Картометрический метод	0.1	-
28	977092.90	133868.90	Картометрический метод	0.1	-
29	977095.23	133874.76	Картометрический метод	0.1	-
30	977096.29	133880.98	Картометрический метод	0.1	-
1	977096.03	133887.28	Картометрический метод	0.1	-

3. Сведения о характерных точках части (частей) границы объекта					
Обозначение характерных точек части границы	Координаты, м		Метод определения координат характерной точки	Средняя квадратическая погрешность положения характерной точки (Mt), м	Описание обозначения точки на местности (при наличии)
	X	Y			
1	2	3	4	5	6
-	-	-	-	-	-

Раздел 3

Сведения о местоположении измененных (уточненных) границ объекта							
1. Система координат МСК-167							
2. Сведения о характерных точках границ объекта							
Обозначение характерных точек границ	Существующие координаты, м		Измененные (уточненные) координаты, м		Метод определения координат характерной точки	Средняя квадратическая погрешность положения характерной точки (Mt), м	Описание обозначения точки на местности (при наличии)
	X	Y	X	Y			
1	2	3	4	5	6	7	8
-	-	-	-	-	-	-	-
3. Сведения о характерных точках части (частей) границы объекта							
Обозначение характерных точек части границы	Существующие координаты, м		Измененные (уточненные) координаты, м		Метод определения координат характерной точки	Средняя квадратическая погрешность положения характерной точки (Mt), м	Описание обозначения точки на местности (при наличии)
	X	Y	X	Y			
1	2	3	4	5	6	7	8
-	-	-	-	-	-	-	-

2. Описание границы второго пояса зоны санитарной охраны

Граница второго пояса зоны санитарной охраны от водозаборной скважины вниз по потоку – 30 м вверх по потоку - 30 м, общая ширина – 60 м.

Каталог координат границы второго пояса зоны санитарной охраны

Раздел 1

Сведения об объекте		
№ п/п	Характеристики объекта	Описание характеристик
1	2	3
1	Местоположение объекта	Красноярский край, Северо-Енисейский р-н, Брянка п
2	Площадь объекта ± величина погрешности определения площади ( $P \pm \Delta P$ ), м <sup>2</sup>	3780 ± 22
3	Иные характеристики объекта	1. Ограничения использования объектов недвижимости установлены СанПиН 2.1.4.1110-02 Зоны санитарной охраны источников водоснабжения и водопроводов питьевого назначения



### 3. Описание границы третьего пояса зоны санитарной охраны

Граница третьего пояса зоны санитарной охраны от водозаборной скважины вниз по потоку - 30 м вверх по потоку -990 м, общая ширина – 60 м.

### Каталог координат границы третьего пояса зоны санитарной охраны

#### Раздел 1

Сведения об объекте		
№ п/п	Характеристики объекта	Описание характеристик
1	2	3
1	Местоположение объекта	Красноярский край, Северо-Енисейский р-н, Брянка п
2	Площадь объекта ± величина погрешности определения площади ( $P \pm \Delta P$ ), м <sup>2</sup>	61198 ± 87
3	Иные характеристики объекта	1. Ограничения использования объектов недвижимости установлены СанПиН 2.1.4.1110-02 Зоны санитарной охраны источников водоснабжения и водопроводов питьевого назначения

#### Раздел 2

Сведения о местоположении границ объекта					
1. Система координат МСК-167, зона 4					
2. Сведения о характерных точках границ объекта					
Обозначение характерных точек границ	Координаты, м		Метод определения координат характерной точки	Средняя квадратическая погрешность положения характерной точки (M), м	Описание обозначения точки на местности (при наличии)
	X	Y			
1	2	3	4	5	6
1	977176.48	134867.21	Картометрический метод	0	-
2	977116.68	134872.08	Картометрический метод	0	-
3	977033.85	133855.45	Картометрический метод	0	-
4	977093.65	133850.58	Картометрический метод	0	-
1	977176.48	134867.21	Картометрический метод	0	-
3. Сведения о характерных точках части (частей) границы объекта					
Обозначение характерных точек части границы	Координаты, м		Метод определения координат характерной точки	Средняя квадратическая погрешность положения характерной точки (M), м	Описание обозначения точки на местности (при наличии)
	X	Y			
1	2	3	4	5	6
-	-	-	-	-	-

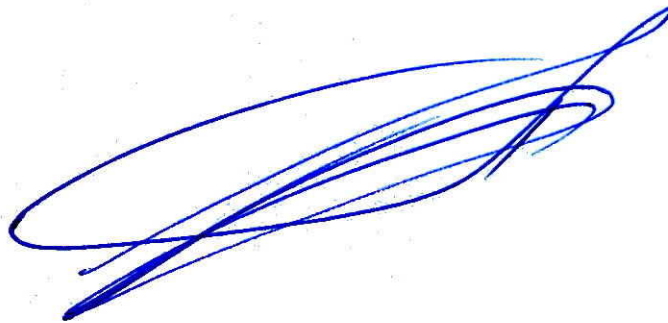
#### Раздел 3

Сведения о местоположении измененных (уточненных) границ объекта							
1. Система координат МСК-167, зона 4							
2. Сведения о характерных точках границ объекта							
Обозначение характерных точек границ	Существующие координаты, м		Измененные (уточненные) координаты, м		Метод определения координат характерной точки	Средняя квадратическая погрешность положения характерной точки (M), м	Описание обозначения точки на местности (при наличии)
	X	Y	X	Y			

Сведения о местоположении измененных (уточненных) границ объекта							
1. Система координат МСК-167, зона 4							
2. Сведения о характерных точках границ объекта							
Обозначение характерных точек границ	Существующие координаты, м		Измененные (уточненные) координаты, м		Метод определения координат характерной точки	Средняя квадратическая погрешность положения характерной точки (M), м	Описание обозначения точки на местности (при наличии)
	X	Y	X	Y			
1	2	3	4	5	6	7	8
-	-	-	-	-	-	-	-
3. Сведения о характерных точках части (частей) границы объекта							
Обозначение характерных точек части границы	Существующие координаты, м		Измененные (уточненные) координаты, м		Метод определения координат характерной точки	Средняя квадратическая погрешность положения характерной точки (M), м	Описание обозначения точки на местности (при наличии)
	X	Y	X	Y			
1	2	3	4	5	6	7	8
-	-	-	-	-	-	-	-

4. Карты-схемы первого, второго и третьего поясов зоны санитарной охраны источника питьевого и хозяйственно-бытового водоснабжения водозабора подземных вод МУП «УККР», расположенного по адресу: Красноярский край, Северо-Енисейского район, п. Брянка, ул. Школьная, 44 (скважина № 5-эг), прилагаются.

Министр



П.Л. Борзых



*Корова*

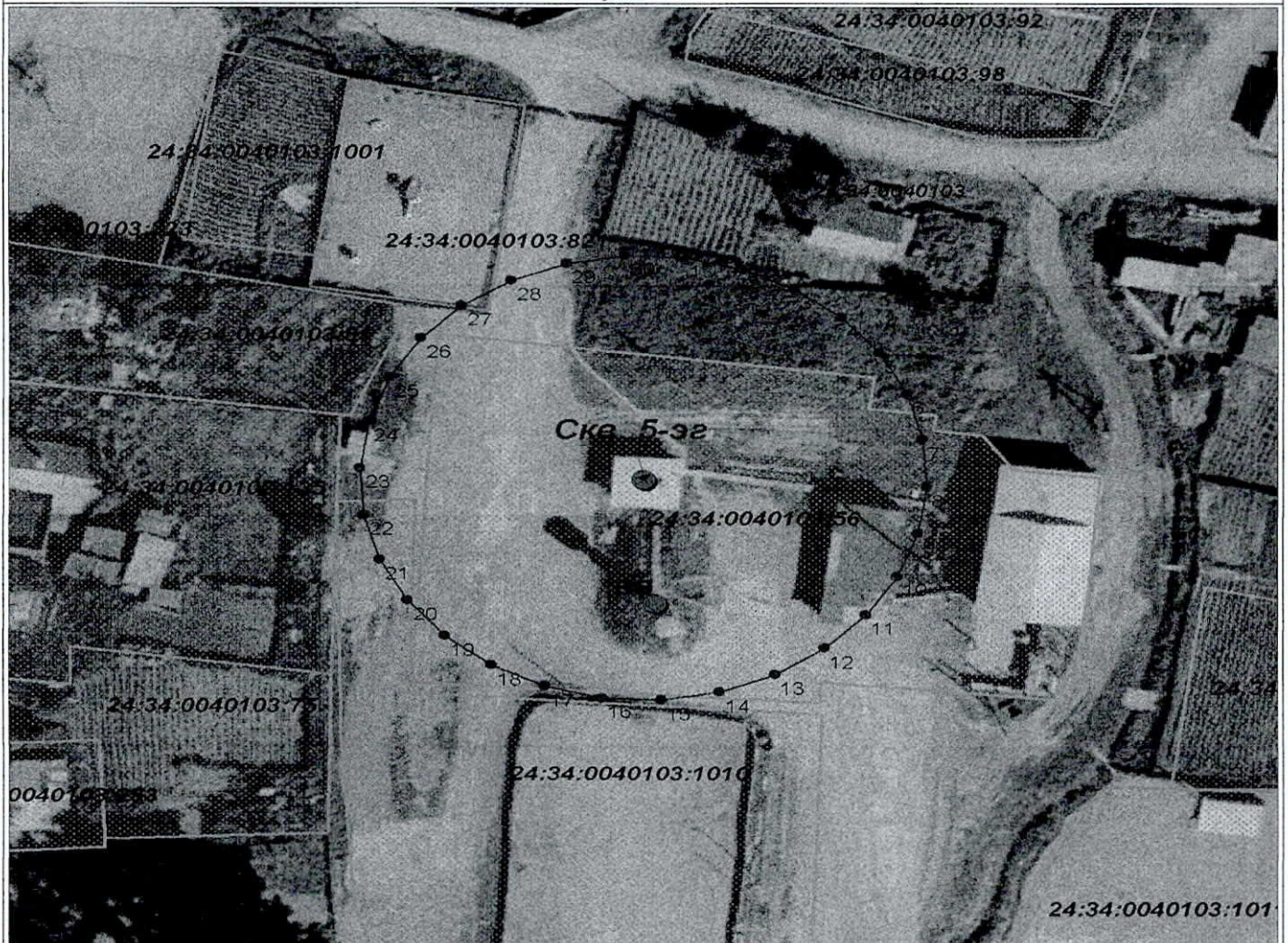


Приложение к границам зоны санитарной охраны источника питьевого и хозяйственно-бытового водоснабжения водозабора подземных вод МУП «УККР», расположенного по адресу: Красноярский край, Северо-Енисейского район, п. Брянка, ул. Школьная, 44 (скважина № 5-эг)

Карта-схема первого пояса зоны санитарной охраны источника питьевого и хозяйственно-бытового водоснабжения водозабора подземных вод МУП «УККР», расположенного по адресу: Красноярский край, Северо-Енисейского район, п. Брянка, ул. Школьная, 44 (скважина № 5-эг)

Раздел 4

План границ объекта



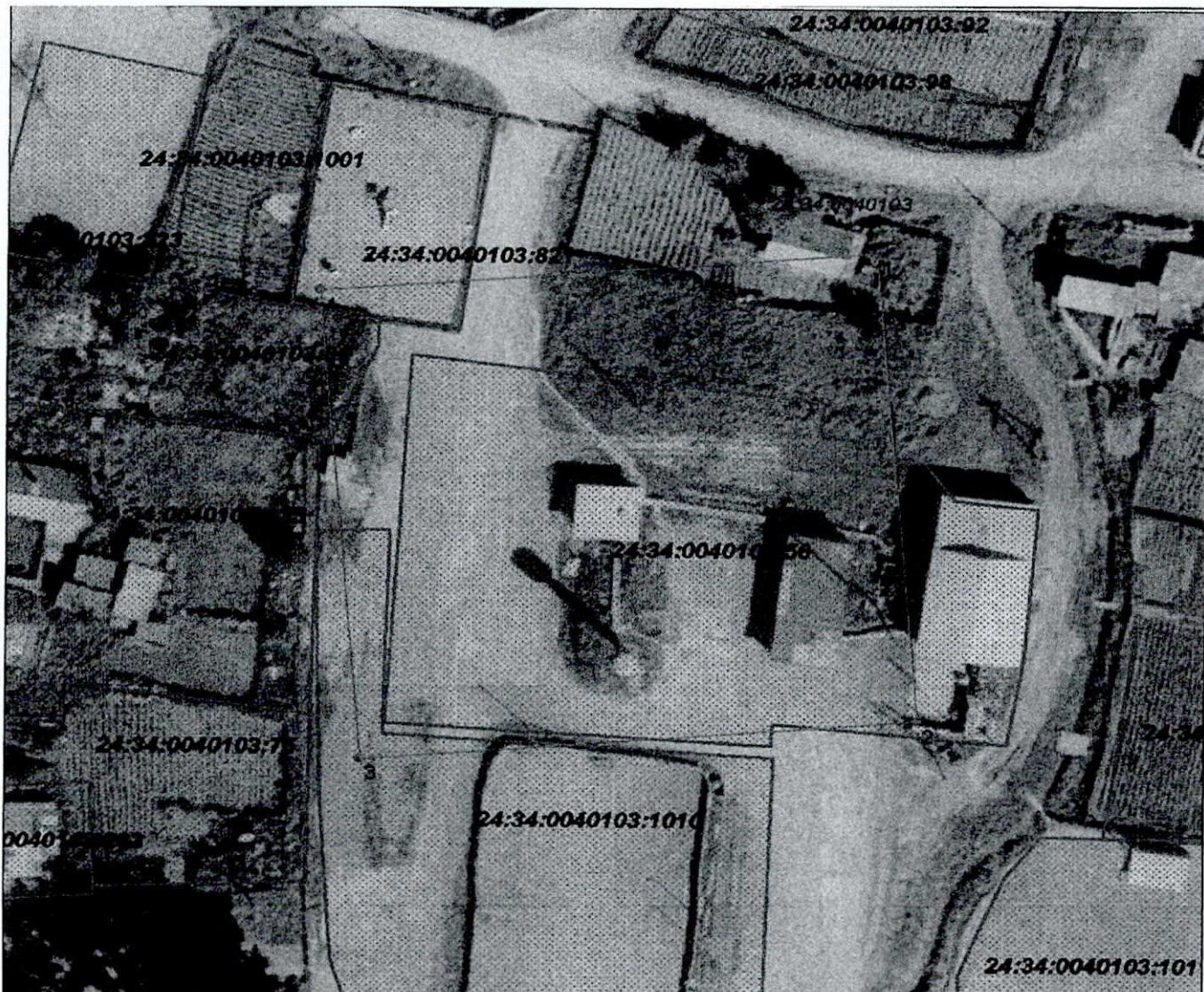
Масштаб 1:750

Используемые условные знаки и обозначения

	Характерная точка границы объекта
	Граница объекта
	Надписи номеров характерных точек границы объектов
	Характерная точка границы, сведения о которой позволяют однозначно определить ее положение на местности
	Существующая часть границы, имеющиеся в ЕГРН сведения о которой достаточны для определения ее местоположения
	Надписи кадастрового номера земельного участка
	Граница кадастрового квартала
	Обозначение кадастрового квартала

Карта-схема второго пояса зоны санитарной охраны источника питьевого и хозяйственно-бытового водоснабжения водозабора подземных вод МУП «УККР», расположенного по адресу: Красноярский край, Северо-Енисейского район, п. Брянка, ул. Школьная, 44 (скважина № 5-эг)

Раздел 4



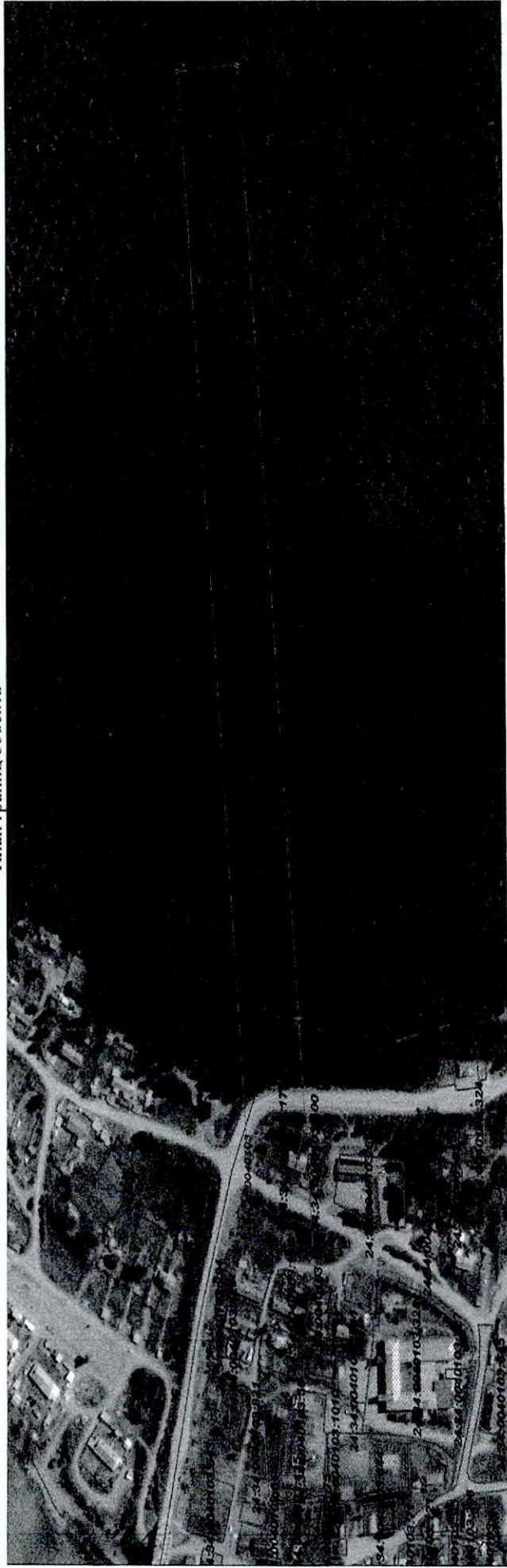
Масштаб 1:1000

Используемые условные знаки и обозначения:

	Характерная точка границы объекта
	Граница объекта
	Надписи номеров характерных точек границы объектов
	Характерная точка границы, сведения о которой позволяют однозначно определить ее положение на местности
	Существующая часть границы, имеющиеся в ЕГРН сведения о которой достаточны для определения ее местоположения
	Надписи кадастрового номера земельного участка
	Граница кадастрового квартала
	Обозначение кадастрового квартала

Карта-схема третьего пояса зоны санитарной охраны источника питьевого и хозяйственно-бытового водоснабжения водозабора подземных вод МУП «УККР», расположенного по адресу: Красноярский край, Северо-Енисейский район, п. Брянка, ул. Школьная, 44 (скважина № 5-эг)

Раздел 4  
План границ объекта



Масштаб 1:3000

•	Характерная точка границы объекта	
1	Граница объекта	24:34:0040103
—	Надписи номеров характерных точек границы объектов	Обозначение кадастрового квартала
•	Характерная точка границы, сведения о которой позволяют однозначно определить ее положение на местности	
—	Существующая часть границы, имеющиеся в ЕГРН сведения о которой достаточны для определения ее местоположения	
:50	Надписи кадастрового номера земельного участка	
—	Граница кадастрового квартала	

Министр

П.Л. Борзых

Приложение № 2 к приказу  
министерства экологии и  
рационального природопользования  
Красноярского края от  
22.04.2022 № 44-514-09

**Режим зоны санитарной охраны источника питьевого и хозяйственно-бытового водоснабжения водозабора подземных вод МУП «УККР», расположенного по адресу: Красноярский край, Северо-Енисейского район, п. Брянка, ул. Школьная, 44 (скважина № 5-эг)**

#### **Мероприятия по первому поясу**

1. Территория первого пояса зон санитарной охраны должна быть спланирована для отвода поверхностного стока за ее пределы, озеленена, ограждена и обеспечена охраной. Дорожки к сооружениям должны иметь твердое покрытие.

2. Не допускается посадка высокоствольных деревьев, все виды строительства, не имеющие непосредственного отношения к эксплуатации, реконструкции и расширению водопроводных сооружений, в том числе прокладка трубопроводов различного назначения, размещение жилых и хозяйственно - бытовых зданий, проживание людей, применение ядохимикатов и удобрений.

3. Здания должны быть оборудованы канализацией с отведением сточных вод в ближайшую систему бытовой или производственной канализации или на местные станции очистных сооружений, расположенные за пределами первого пояса зон санитарной охраны с учетом санитарного режима на территории второго пояса.

В исключительных случаях при отсутствии канализации должны устраиваться водонепроницаемые приемники нечистот и бытовых отходов, расположенные в местах, исключающих загрязнение территории первого пояса зоны санитарной охраны при их вывозе.

4. Водопроводные сооружения, расположенные в первом поясе зоны санитарной охраны, должны быть оборудованы с учетом предотвращения возможности загрязнения питьевой воды через оголовки и устья скважин, люки и переливные трубы резервуаров и устройства заливки насосов.

5. Все водозаборы должны быть оборудованы аппаратурой для систематического контроля соответствия фактического дебита при эксплуатации водопровода проектной производительности, предусмотренной при его проектировании и обосновании границ зоны санитарной охраны.

#### **Мероприятия по второму и третьему поясам**

1. Выявление, тампонирующее или восстановление всех старых, бездействующих, дефектных или неправильно эксплуатируемых скважин,

представляющих опасность в части возможности загрязнения водоносных горизонтов.

2. Бурение новых скважин и новое строительство, связанное с нарушением почвенного покрова, производится при обязательном согласовании с Федеральным бюджетным учреждением здравоохранения «Центр гигиены и эпидемиологии в Красноярском крае».

Запрещение закачки отработанных вод в подземные горизонты, подземного складирования твердых отходов и разработки недр земли.

4. Запрещение размещения складов горюче - смазочных материалов, ядохимикатов и минеральных удобрений, накопителей промстоков, шламохранилищ и других объектов, обуславливающих опасность химического загрязнения подземных вод.

Размещение таких объектов допускается в пределах третьего пояса зоны санитарной охраны только при использовании защищенных подземных вод, при условии выполнения специальных мероприятий по защите водоносного горизонта от загрязнения при наличии санитарно - эпидемиологического заключения Федеральным бюджетным учреждением здравоохранения «Центр гигиены и эпидемиологии в Красноярском крае», выданного с учетом заключения органов геологического контроля.

5. Своевременное выполнение необходимых мероприятий по санитарной охране поверхностных вод, имеющих непосредственную гидрологическую связь с используемым водоносным горизонтом, в соответствии с гигиеническими требованиями к охране поверхностных вод.

#### **Дополнительные мероприятия по второму поясу**

1. Не допускается:

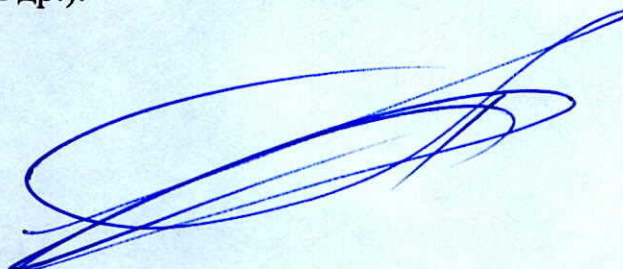
размещение кладбищ, скотомогильников, полей ассенизации, полей фильтрации, навозохранилищ, силосных траншей, животноводческих и птицеводческих предприятий и других объектов, обуславливающих опасность микробного загрязнения подземных вод;

применение удобрений и ядохимикатов;

рубка леса главного пользования и реконструкции.

2. Выполнение мероприятий по санитарному благоустройству территории населенных пунктов и других объектов (оборудование канализацией, устройство водонепроницаемых выгребов, организация отвода поверхностного стока и др.).

Министр



П.Л. Борzych

